

PIKAOHJE READER-TUNNUKSILLE PÄÄLLYSTEVAURIOKARTOITUKSEN TIETOPALVELU

Päällystevauriokartoituksen tietopalvelun päätoiminnot ovat kontrolli- ja tuotantomittaustulosten tarkastelu sekä mittausten edistymisen seuraaminen.

1

Sisään kirjautuminen ja kartan käyttö

Helpoin tie karttapalveluun alkaa osoitteesta:
<http://by.ramboll.fi/>

→ Valitaan *Tiestömittaustiedon esittäminen – Päällystevauriokartoitus*

→ Valitaan *PVK Karttapalvelu*










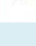
Karttapalveluun kirjaudutaan käyttäjätunnuksella ja salasanalla. Tunnuksset ovat saatavilla projektin yhteyshenkilöiltä.

Kirjaututtaessa sisään tietopalveluun, ruudulle aukeaa rasterikartta koko Suomesta, selite, navigointipainikkeet (yläreuna ja vasen reuna) ja tiedonhaku-paneeli (oikea reuna).

Selite ja navigointipainikkeet

Selitteestä voidaan valita mitä tietoja kartalla halutaan näyttää. Voit ottaa pois näkyviltä osan tiedoista ja kartoista valitsemalla selitteestä ruksin pois haluamistasi kohdista.

Navigointipainikkeiden toiminnot ovat:

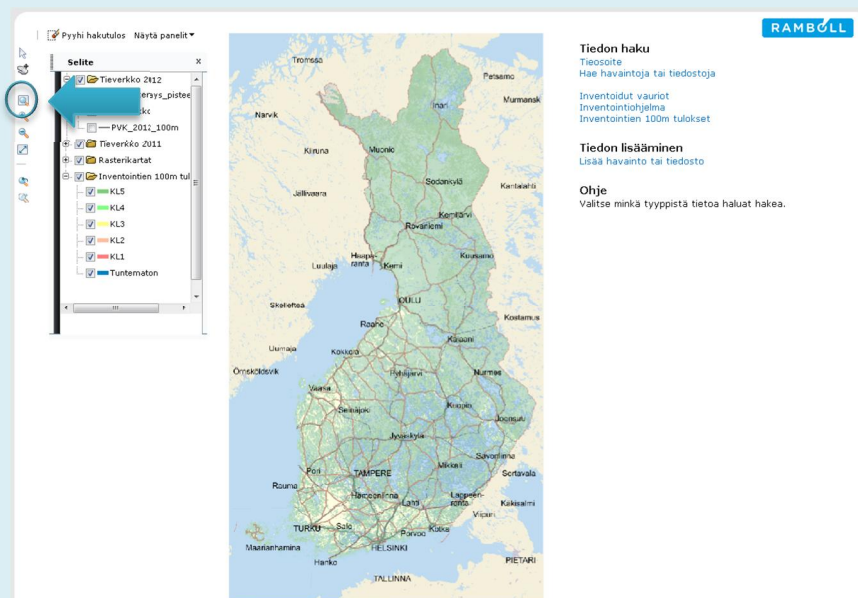
-  = Valinta/osoitustyökalu
-  = Kartan liikuttaminen (klikkaa karttaa ja vedä haluamaasi suuntaan)
- 
-  = Valitse kartalta alue, johon haluat zoomata
-  = Zoomaa karttaa lähemmäksi
-  = Zoomaa karttaa kauemmaksi
-  = Zoomaa koko kartta näkyville
- 
-  = Zoomaa edelliseen näkymään
- 

2

Aloitussivu ja inventointitulosten pikahaku kartalle

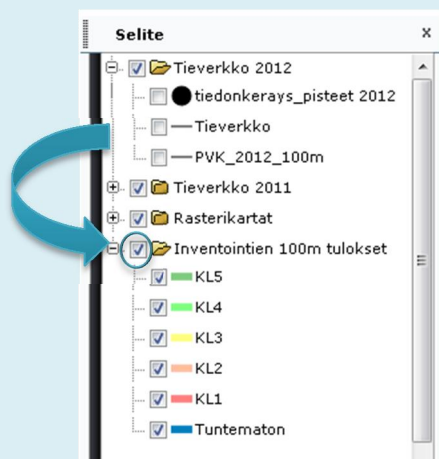
Aloita tietopalvelun käyttö zoomaamalla ensin sille alueelle, mitä haluat tarkastella. Tietopalvelu sisältää suuret määrät tietoa, jonka vuoksi se toimii verkkoyhteydestä riippuen huomattavasti nopeammin, kun kartalla on vain osa tiestöstä. Voit myös ottaa rasterikartan kokonaan pois näkyvistä valitsemalla selitteestä ruksin pois kohdasta *Rasterikartat*.

1. Kartan kohdistaminen: Zoomaa kartta haluamallesi alueelle



Päällystevauriokartoituksen tulokset ovat sisäänrakennettuina kartassa. Helpoimmin tulokset saa näkyville painamalla selitteen *inventointien100m tulokset* ruksi pois päältä ja takaisin päälle.

2. Inventointitulosten pikahaku: Ota ruksi pois ja laita takaisin päälle



3

Inventoidut vauriot

Voit hakea inventoituja vaurioita tyypeittäin valitsemalla hakukoneen etusivulta *inventoidut vauriot*. Tämän jälkeen voit rajata hakuehtoja. Hakuehdot voit myös jättää tyhjiksi.

- 1) Valitse vauriotyyppi
 - kaikki vauriot
 - vauriojakso
 - vauriopiste
 - kontrollijakso
 - kontrollipiste
 - vertailujakso
 - vertailupiste
 - huomautus
- 2) Rajaa hakua halutessasi koskemaan tiettyjä teitä kirjoittamalla Tienumero-kohtaan tienumerot (esim. 11636-11700)
- 3) Valitse vuosi, jonka aikana inventoituja vaurioita haluat tarkastella
- 4) Valitse halutessasi kohteen pituus
- 5) Paina *Hae*
- 6) Tarkastele yksittäisen vauriokohteen tietoja
 - valitsemalla vaurio hakutulosten listauksesta tai
 - viemällä hiiri kohteen päälle kartalla ja valitsemalla *Näytä kohteen tiedot*.
- 7) Pääset takaisin hakukoneen etusivulle valitsemalla *Palaa hakukoneen etusivulle*

Inventointien haku
> Palaa hakukoneen etusivulle

Tyyppi: PVK-kontrollipiste
Tienumero: 18634 - 18634
Haettava vuosi: 2012
Kohteen pituus: -
 Pyyhi aikaisempi hakutulokset

Hakutulokset

Muuttuja	Tie	Tieosat
PVK-kontrollipiste	18634	1/452
PVK-kontrollipiste	18634	1/512
PVK-kontrollipiste	18634	1/810
PVK-kontrollipiste	18634	1/879
PVK-kontrollipiste	18634	1/1048
PVK-kontrollipiste	18634	1/1318
PVK-kontrollipiste	18634	1/1527
PVK-kontrollipiste	18634	1/1954
PVK-kontrollipiste	18634	1/2043
PVK-kontrollipiste	18634	1/2191

Inventoinnin tiedot
Alku: Loppu
Tienro: 18634
Tieosa: 1
Etäisyys alusta: 2431

Tiedot
Tyyppi: PVK-kontrollipiste
Muuttuja: PVK-kontrollipiste
Pvm: 19.06.2012
Lisätietoja: on

Lisääjä: Eräajo
Lisätty: 21.06.2012

Näytä pisteen tiedot
Pakka: 18634 1/1954
Pvm: 19.06.2012
Muuttaja: PVK-kontrollipiste
Kuvaus: on

4

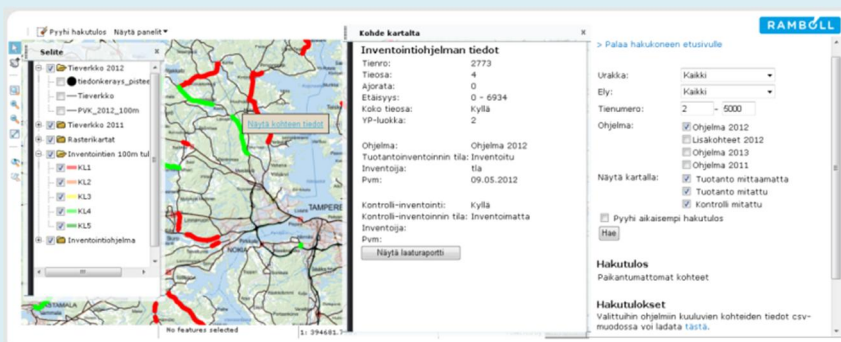
Inventointiohjelma

Inventointiohjelman hakuun pääset valitsemalla hakukoneen etusivulta *Inventointiohjelma*. Inventointiohjelman avulla voit tarkkailla inventointien edistymistä. Voit halutessasi rajata hakuja käyttämällä hakuehtoja. Voit myös jättää haku ehdot tyhjiksi.

- 1) Valitse halutessasi urakka
 - Kaikki
 - Länsi
 - Itä
 - Pohjoinen
- 2) Valitse halutessasi ELY-keskus pudotusvalikosta
- 3) Rajaa haku halutessasi koskemaan vain tiettyjä teitä (esim. 2-5000)
- 4) Valitse halutessasi mittausohjelma
 - Ohjelma 2012
 - Lisäkohteet 2012
 - Ohjelma 2013
 - Ohjelma 2011
- 5) Valitse kartalla näytettävät asiat
 - Mittaamattomat tuotantokohteet
 - Mitatut tuotantokohteet
 - Mitatut kontrollikohteet
 - Kohteet, joita ei voida inventoida
 - Ehdolliset kohteet joita ei inventoida
- 6) Paina *Hae*
- 7) Tarkastele yksittäisen vauriokohteen tietoja viemällä hiiri kohteen päälle kartalla ja valitsemalla *Näytä kohteen tiedot*
 - tierekisteriosoite
 - inventointiohjelman tiedot
 - tuotantoinventoinnin sekä kontrolli-inventoinnin tilat, inventoijat sekä inventointipäivämäärät

TAI

- 8) Lataa kaikki hakutulokset csv-tiedostoksi Hakutulokset-kohdasta.



5

Inventointien 100m tulokset eli laaturaportti

Valitsemalla hakukoneen etusivulta *Inventointien 100m tulokset*, pääset tarkastelemaan laaturaportista vaurioiden määrää ja inventointimittauksia. Voit käyttää hakuheitoja rajaamaan hakutuloksia. Halutessasi voit myös jättää haku ehdot tyhjiksi.

1) Valitse halutessasi urakka

- Kaikki
- Länsi
- Itä
- Pohjoinen

2) Valitse halutessasi ELY-keskus pudotusvalikosta

3) Valitse halutessasi ylläpitoluokka (1, 2, 3 tai 0=rampit)

4) Valitse vuosi, jonka aikana inventoituja vaurioita haluat tarkastella

5) Rajaa hakua halutessasi koskemaan tiettyjä teitä (esim. 5-500)

6) Jos haluat tarkastella yksittäisen inventointikohteen tietoja, syötä inventointikohteen id-numero (kohteen id-numeron saat *Inventointiohjelmasta*)

7) Rajaa hakua halutessasi syöttämällä KVL

8) Rajaa hakua halutessasi syöttämällä Päällysteluokka (1=AB, 2=PAB, 3=SOP)

9) Jos haluat tarkastella vain esimerkiksi pahoin vaurioituneita 100 metrin mittaisia jaksoja, rajaa hakua syöttämällä vaurioiden määrä (m/100m) (esim. 80 – 100)

10) Jos haluat tarkastella 100m tuloksia kartalla, laita rasti ruutuun "*Näytä hakutulos kartalla*"

11) Paina *Hae*

12) Tarkastele yksittäisen vauriokohteen tietoja viemällä hiiri kohteen päälle kartalla ja valitsemalla *Näytä kohteen tiedot*

- Tieosoite
- Ylläpitoluokka
- Korjaustarpeen määrä/100m

13) Voit myös ladata kaikki hakutulokset csv-tiedostoksi *Hakutulokset-kohdasta*.